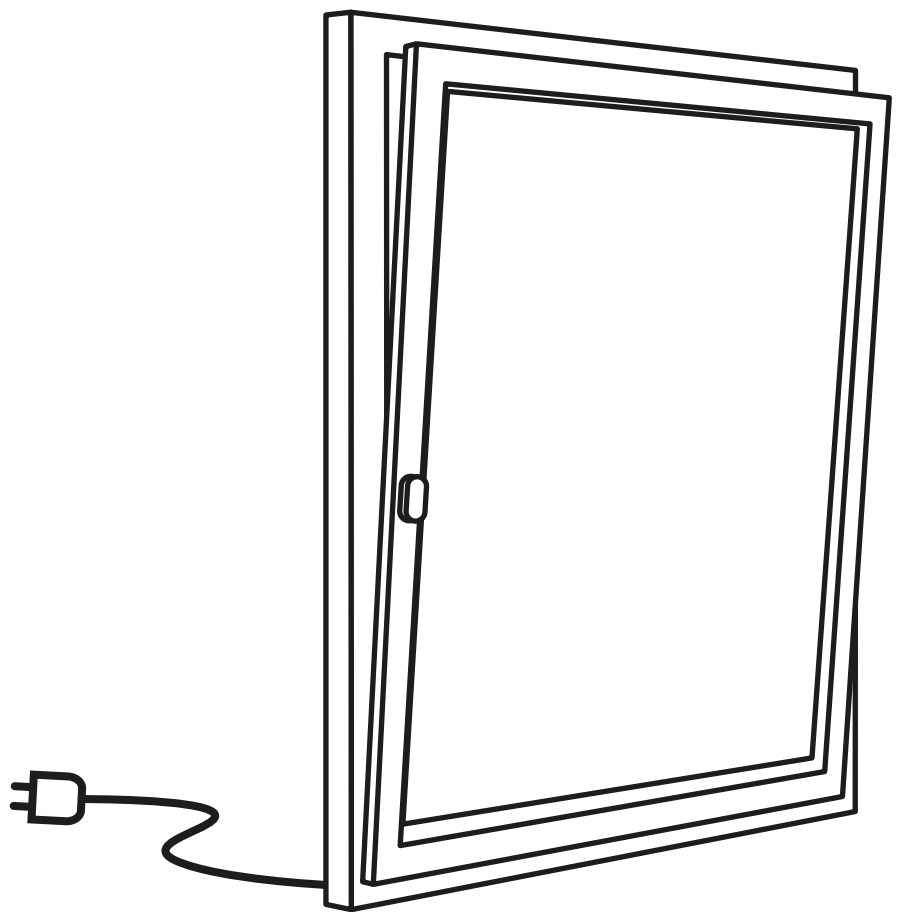


Gebrauchsanleitung und Sicherheitshinweise.

Drehkipp motorisiert.

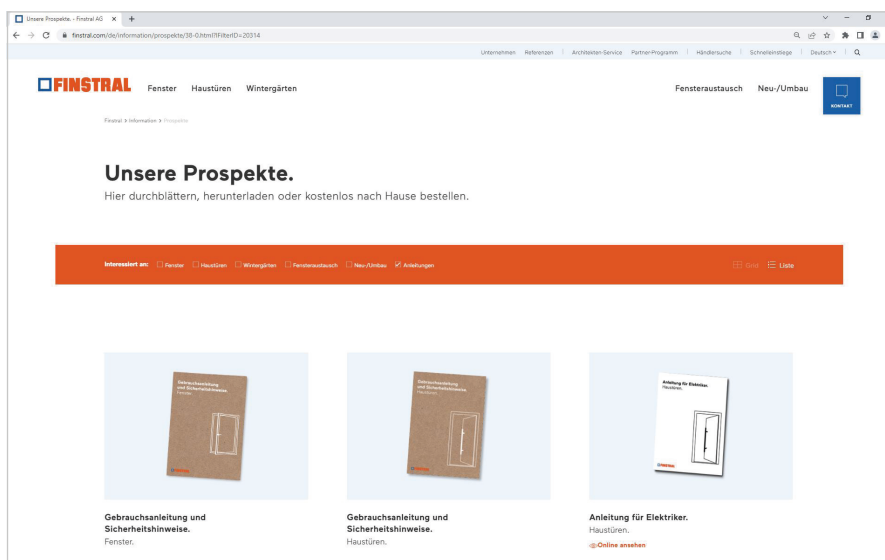


Inhalt

Komponentenbeschreibung	4
Sicherheitshinweise	4
Wandtaster	5
Funkfernbedienung	9
Probleme erkennen und beheben	12

Für weitere Informationen zur Bedienung und Pflege unserer Finstral-Produkte beachten Sie die Hinweise in unserem Dokument „Gebrauchsanleitung und Sicherheitshinweise. Fenster.“.

Sie finden es unter: finstral.com/manuals



Komponentenbeschreibung



Sicherheitshinweise

- Wenn das Fenster motorisch schließt, drücken Sie es nicht händisch zu. Wenn das Fenster motorisch kippt bzw. öffnet, ziehen Sie nicht händisch am Element. Der Kettenantrieb könnte beschädigt werden.
- Bewahren Sie den Hebel gut auf. Er wird im Falle einer manuellen Notbedienung benötigt.



Sicherheits- und Reinigungshinweise

Weitere Sicherheitshinweise und allgemeine Hinweise zur Reinigung von Fenstern finden Sie in der Gebrauchsanleitung für Fenster („Gebrauchsanleitung und Sicherheitshinweise. Fenster.“) unter: finstral.com/manuals

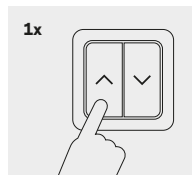
Wandtaster

Fenster in Kippstellung

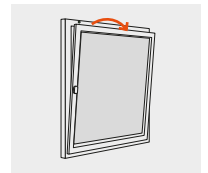
So bringen Sie das Fenster über den Wandtaster in die Kippstellung.

Öffnen über den Taster

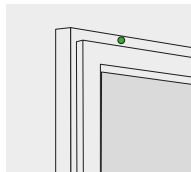
1. Drücken Sie 1 Mal die Taste „Auf“.



3. Das Fenster kippt selbstständig über mehrere Sekunden. Sobald das Fenster vollständig gekippt ist, hört die LED auf, grün zu leuchten.

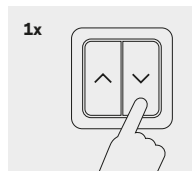


2. Die LED leuchtet grün.

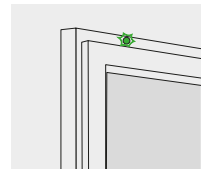


Schließen über den Taster

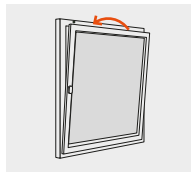
1. Drücken Sie 1 Mal die Taste „Zu“.



3. Wenn das Fenster vollständig geschlossen ist, blinkt die grüne LED kurz auf.



2. Das Fenster schließt sich selbstständig über mehrere Sekunden.

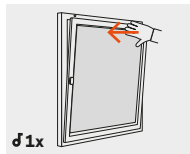


Wandtaster

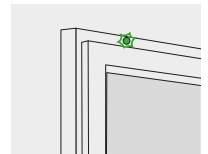
Fenster in Kippstellung per Auto-Lock-Funktion schließen

Sobald das Fenster angelehnt bzw. zugeedrückt wird, koppelt der Drehkipp-Beschlag automatisch ein und verriegelt das Fenster selbstständig. Ist das Fenster nicht richtig angeedrückt oder blockiert bzw. klappt das Fenster zurück, so versucht der Antrieb bis zu 4 Mal zu verriegeln. Wenn das Fenster allerdings anliegt, aber nicht korrekt verriegelt wurde, fährt die Verriegelung ohne weitere Versuche wieder zurück. Öffnen oder kippen Sie in diesem Fall das Fenster zuerst vollständig. Anschließend wird die motorische Verriegelung wieder aktiv. Die Auto-Lock-Funktion ist im Falle eines Stromausfalls inaktiv.

1. Drücken Sie das Fenster an. Der Antrieb piept 1 Mal.



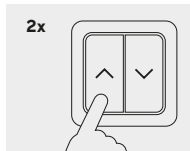
2. Das Fenster schließt und verriegelt selbstständig. Die grüne LED leuchtet kurz auf, sobald sich das Fenster vollständig in Verschlussstellung befindet.



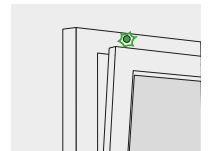
Fenster in 10-Minuten-Kippstellung

Mit der 10-Minuten-Kippstellung kippt das Fenster selbstständig und schließt sich nach 10 Minuten. Diese Einstellung ist nützlich, wenn Sie für 10 Minuten den Raum über ein gekipptes Fenster lüften möchten.

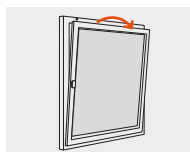
1. Drücken Sie 2 Mal die Taste „Auf“.



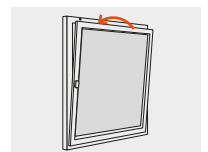
3. Das Fenster befindet sich 10 Minuten lang in der Kippstellung. Dabei blinkt die LED grün.



2. Die grüne LED leuchtet, das Fenster kippt selbstständig.



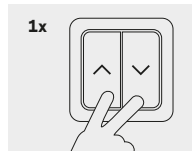
4. Nach 10 Minuten schließt und verriegelt das Fenster selbstständig. Dabei leuchtet die grüne LED kurz auf. Das Fenster befindet sich danach in der Verschlussstellung.



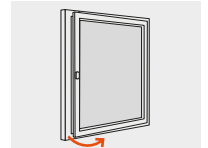
Fenster in Öffnungsstellung

Hier erfahren Sie, wie Sie über den Wandtaster das Fenster in die Öffnungsstellung bringen.

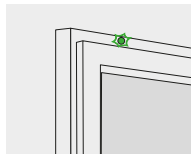
1. Drücken Sie 1 Mal gleichzeitig die Tasten „Auf“ und „Zu“.



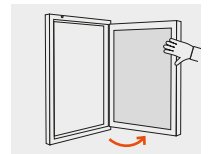
3. Sobald das Fenster vollständig entriegelt ist, piept das Element 2 Mal.



2. Das Fenster entriegelt selbstständig, die grüne LED blinkt mehrere Sekunden lang.



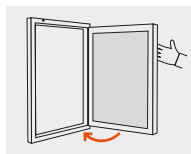
4. Sie können das Fenster manuell öffnen.



Fenster in Öffnungsstellung mit Auto-Lock-Funktion schließen

Sobald das Fenster angelehnt bzw. zgedrückt wird, koppelt der Drehkipp-Beschlag ein und verriegelt das Fenster selbstständig. Ist das Fenster nicht richtig angedrückt oder blockiert bzw. klappt das Fenster zurück, so versucht der Antrieb bis zu 4 Mal zu verriegeln. Wenn das Fenster allerdings anliegt, aber nicht korrekt verriegelt wurde, fährt die Verriegelung ohne weitere Versuche wieder zurück. Öffnen oder kippen Sie in diesem Fall das Fenster zuerst vollständig. Anschließend wird die motorische Verriegelung wieder aktiv. Die Auto-Lock-Funktion ist im Falle eines Stromausfalls inaktiv.

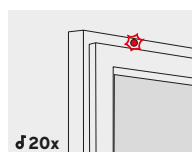
Drücken Sie das Fenster an. Das Fenster verriegelt automatisch.



Referenzfahrt

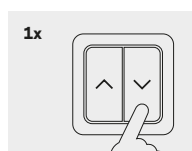
Die Referenzfahrt bringt das Element in die Ausgangsposition. Anschließend ist das Element bedienbar.

1. Die LED blinkt rot. Das Element piept 20 Mal.



3. Die Referenzfahrt startet. Sie dauert ca. 30 Sekunden.

2. Drücken Sie 1 Mal die Taste „Zu“. Die LED blinkt anschließend kurz grün.



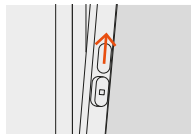
Wandtaster

Manuelle Notbedienung

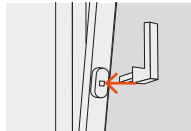
Mit der manuellen Bedienung sind die Öffnen-Befehle über motorisierte Bauteile inaktiv.

Bei gekipptem Fenster

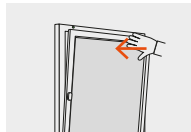
1. Verschieben Sie für die manuelle Bedienung den Deckel der Blindrosette, sodass diese sichtbar ist.



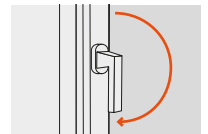
2. Setzen Sie den Hebel in die Rosette ein. Der Hebel muss senkrecht nach oben stehen.



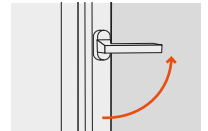
3. Drücken Sie das Fenster manuell zu.



4. Drehen Sie den Hebel um 180°, sodass er senkrecht nach unten steht. Der Hebel befindet sich in der Verschlussstellung.

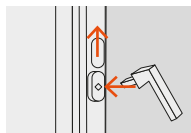


5. Drehen Sie den Hebel um 90° in Öffnungsrichtung. Er befindet sich in der Öffnungsstellung.

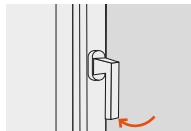


Bei geschlossenem Fenster

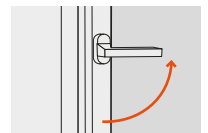
1. Setzen Sie den Hebel in die Rosette ein. Er muss auf ca. 45° stehen.



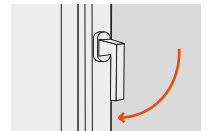
2. Drehen Sie den Hebel in die Verschlussstellung. Er muss senkrecht nach unten stehen. Nur so ist der Antrieb vom Beschlag entkoppelt.



3. Drehen Sie den Hebel um 90° in die Öffnungsrichtung.



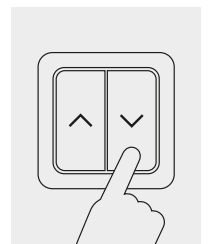
4. Schließen Sie das Fenster. Drehen Sie den Hebel in die Verschlussstellung.



Nach der manuellen Bedienung

Ziehen Sie nach der manuellen Bedienung den Hebel ab und schieben Sie den Deckel über die Blindrosette. Sobald das Fenster geschlossen und verriegelt ist, betätigen Sie die Taste „Zu“. Dadurch wird der Antrieb eingekoppelt und sämtliche Funktionen sind wieder verfügbar.

Wenn der Antrieb nicht eingekoppelt ist, ist eine Bedienung des Antriebs nicht möglich. Der Antrieb fährt in diesem Fall nach Betätigen der Taste „Auf“ für drei Sekunden auf und anschließend in die Ausgangsposition zurück.



Funkfernbedienung

Fernbedienung

Sie haben entweder eine 1-Kanal- oder eine 5-Kanal-Fernbedienung.

1-Kanal-Fernbedienung



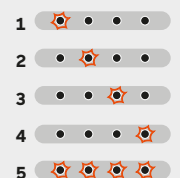
5-Kanal-Fernbedienung



Die Kanäle der 5-Kanal-Fernbedienung

Es gibt fünf unterschiedliche Kanäle. Wenn Sie den Kanalwahlschalter betätigen, sehen Sie, in welchem Kanal Sie sich befinden. Die ersten vier Kanäle sind durch die einzelnen LEDs gekennzeichnet. Der fünfte ist dadurch erkennbar, dass alle vier LEDs leuchten. Durch erneutes Drücken des Kanalwahlschalters können Sie den Kanal wechseln.

Leuchtschema der LED-Statusanzeige



Gleicher Kanal – mehrere Elemente

Sie können mehrere motorisierte Elemente auf den gleichen Kanal programmieren. So können Sie beispielsweise zwei Fenster auf Kanal 1 und drei andere Fenster auf Kanal 2 speichern und bedienen.

Reichweite

Die Reichweite der Fernbedienungen beträgt bis zu 40 Meter und ist davon abhängig, ob der Kommunikationsweg zwischen dem Element und der Fernbedienung frei ist oder ob sich dazwischen Hindernisse (Wände etc.) befinden. Je weniger Hindernisse sich zwischen der Fernbedienung und dem Element befinden, desto weiter reicht das Signal.

Funkfernbedienung

Bedienung

Wenn Sie eine 5-Kanal-Fernbedienung besitzen, stellen Sie vor der Bedienung durch Betätigen des Kanalwahlschalters sicher, dass der richtige Kanal gewählt ist, in dem das zu bedienende Element bzw. die zu bedienenden Elemente gespeichert sind.

Die „Kipp“- und „Schließen“-Tasten

Durch eine kurze Betätigung der „Kipp“-Taste wird das Fenster vollständig gekippt.



Durch eine kurze Betätigung der „Schließen“-Taste schließt sich das Element vollständig.



Die Stopp-Funktion

Das Element ist in Bewegung. Durch kurzes Betätigen der „my“-Taste halten Sie das Element an. Durch erneutes Drücken der „my“-Taste geht das Element weiter in die Richtung, in die es sich vor dem Stoppen bewegt hat.



Hinzufügen einer Fernbedienung über eine angelernte Fernbedienung

Falls Sie ein motorisiertes Fenster besitzen, das über eine Fernbedienung bedienbar ist, können Sie über eine bereits angelernte Fernbedienung eine weitere des gleichen Typs anlernen.

1. Drücken Sie bei einer bereits angelernten Fernbedienung für ca. 2 Sekunden die Programmiertaste (prog).



2. Falls Sie eine 5-Kanal-Fernbedienung hinzufügen möchten, wählen Sie zunächst den gewünschten Kanal über den Kanalwahlschalter aus. Drücken Sie auf der Fernbedienung, die hinzugefügt werden soll, für ca. 2 Sekunden die Programmiertaste (prog). Die Fernbedienung ist hinzugefügt.



Löschen einer Fernbedienung über eine angelernte Fernbedienung

Falls Sie ein motorisiertes Fenster besitzen, das über eine Fernbedienung bedienbar ist, können Sie über eine bereits angelernte Fernbedienung eine andere löschen.

1. Drücken Sie bei einer bereits angelernten Fernbedienung für ca. 2 Sekunden die Programmiertaste (prog).



2. Falls Sie eine 5-Kanal-Fernbedienung löschen möchten, wählen Sie zunächst den gewünschten Kanal über den Kanalwahlschalter aus. Drücken Sie auf der Fernbedienung, die gelöscht werden soll, für ca. 2 Sekunden die Programmiertaste (prog). Die Fernbedienung ist gelöscht.



Hinzufügen eines Kanals bei der 5-Kanal-Fernbedienung

Stellen Sie sicher, dass die Fernbedienung auf dem richtigen Kanal ist. Drücken Sie hierfür den Kanalwahlschalter, der Ihnen anzeigt, auf welchem Kanal sich die Fernbedienung befindet und stellen Sie gegebenenfalls den richtigen Kanal ein. Gehen Sie anschließend genauso wie beim Hinzufügen einer Fernbedienung vor (siehe Seite 10).



Information

Es ist nicht möglich, bei einer 5-Kanal-Fernbedienung nur einen Kanal zu löschen. Es kann nur die gesamte Fernbedienung gelöscht werden.

Auswechseln der Batterie

Wenn Sie die Batterie auswechseln müssen, gehen Sie folgendermaßen vor.

1. Schrauben Sie gemäß der Abbildung die Abdeckung der Fernbedienung ab.



2. Drücken Sie die leere Batterie mit einem Kunststoffgegenstand oder einem Schraubenzieher vorsichtig aus dem Fach heraus.



3. Setzen Sie eine neue Batterie (Typ CR 2032 3V) so in die Halterung ein, dass die Seite mit dem Pluszeichen sichtbar ist. Beachten Sie die Polarität. Die Anschlüsse dürfen nicht kurzgeschlossen werden. Drücken Sie die Batterie in das Fach.



4. Bringen und schrauben Sie die Abdeckung wieder an.



Wandhalter für Fernbedienung

Der Wandhalter dient zur Befestigung der Fernbedienung an der Wand. Hier erfahren Sie, wie Sie diesen an der Wand anbringen.

1. Entfernen Sie die Schutzfolie von der Klebefläche an der Rückseite der Wandhalterung.



2. Bringen Sie die Wandhalterung auf einer glatten, sauberen und trockenen Fläche an. Drücken Sie sie fest an, damit sie gut klebt.



3. Platzieren Sie die Fernbedienung an der Wandhalterung.



Probleme erkennen und beheben

Problem	Ursache	Lösung
Die Drehkipp-Motorisierung lässt sich nicht manuell öffnen.	Die Entkopplung funktioniert nicht.	Führen Sie die manuelle Notbedienung durch, siehe Seite 7.
Die Drehkipp-Motorisierung lässt sich nicht öffnen.		
Die Auto-Lock-Funktion geht nicht. / Das Fenster fährt nicht in die Öffnungsstellung.	Das Fenster wurde zuvor manuell bedient.	Koppeln Sie die Drehkipp-Motorisierung ein. / Wenden Sie sich an den technischen Service des Einbaubetriebs.
Die Drehkipp-Motorisierung fährt nicht „Auf“ / „Zu“.	keine Stromversorgung	Prüfen Sie die Stromversorgung.
	Der Beschlag ist blockiert oder zu schwergängig.	Prüfen Sie die Fenster auf manuelle Funktion und beseitigen Sie gegebenenfalls die Blockierung.
	Der Beschlag ist zu leichtgängig.	Erhöhen Sie den Andruck.
	Der Antrieb ist verschmutzt.	Prüfen Sie den Antrieb auf Verschmutzung und reinigen Sie ihn gegebenenfalls.
	Speziell beim „Auf“-fahren: Der Antrieb befindet sich bereits in der Position „Auf“.	Prüfen Sie die Position des Fensterflügels und führen Sie gegebenenfalls eine Referenzfahrt durch.
	Speziell beim „Zu“-fahren: Der Antrieb befindet sich bereits in der Position „Zu“.	

Problem	Ursache	Lösung
Die Drehkipp-Motorisierung piept mehrfach und bleibt stehen. Die LED blinkt dauerhaft rot.	starker Winddruck	Warten Sie ab, bis der Winddruck nachlässt.
	Zugluft	Beseitigen Sie den Grund für die Zugluft.
	Der Beschlag ist blockiert oder zu schwergängig.	Prüfen Sie die Fenster auf ihre manuelle Funktion und beseitigen Sie gegebenenfalls die Blockierung.
	Spannungsausfall	Beheben Sie den Spannungsausfall und führen Sie eine Referenzfahrt durch.
Die Drehkipp-Komponente piept mehrfach und versucht langsam bis zu 3 Mal, in Position „Zu“ zu fahren (nach dem 3. Versuch bleibt der Antrieb stehen). Die LED blinkt dauerhaft rot.	starker Winddruck	Warten Sie ab, bis der Winddruck nachlässt.
	Zugluft	Beseitigen Sie den Grund für die Zugluft.
	Der Beschlag ist blockiert oder zu schwergängig.	Prüfen Sie die Fenster auf ihre manuelle Funktion und beseitigen Sie gegebenenfalls die Blockierung.
Die LED blinkt nach dem Kippen über den Motor grün.	Es ist die 10 Minuten-Kippstellung aktiviert.	Nach 10 Minuten schließt das Fenster selbstständig. Wenn Sie es früher schließen möchten, brechen Sie die 10 Minuten-Kippstellung ab, indem Sie das Fenster händisch oder über die Taste „Zu“ schließen.

Copyright

© Finstral AG, Unterinn/Ritten, 2023
Alle Rechte vorbehalten.

Das Finstral-Logo ist eine registrierte Bildmarke der Firma Finstral AG.
Der Begriff „Finstral“ ist eine registrierte Wortmarke der Firma Finstral AG.

Auflage Mai 2023

Artikelnummer 60-0310-00-01

Technische Änderungen vorbehalten. Farbabweichungen zu Original-Produkten können drucktechnisch bedingt auftreten. Die Darstellung und Beschreibung der Produkte in den Prospekten haben lediglich indikativen Wert. Eine eventuelle Abweichung des gelieferten Produktes von jenem laut Werbematerial stellt keinen Mangel und keine Abweichung dar, nachdem lediglich die Bestellung als Maßstab herangezogen werden kann.

Immer für Sie da.

Rufen Sie an oder kommen Sie vorbei.

Finstral Studio Unterinn

Hauptsitz, 600 m² Ausstellung
Unterinn/Ritten, Italien

T +39 0471 296611

finstral.com/unterinn

Finstral Studio Friedberg

Schauraum, 1.000 m² Ausstellung
Derching/Friedberg, Deutschland

T +49 821 2071780

finstral.com/friedberg

Finstral Studio Gochsheim

Schauraum, 480 m² Ausstellung
Gochsheim, Deutschland

T +49 9721 64460

finstral.com/gochsheim

Finstral Studio Meran

Schauraum, 200 m² Ausstellung
Meran, Italien

T +39 0473 066201

finstral.com/meran

Finstral Studio Vintl

Schauraum, 350 m² Ausstellung
Vintl, Italien

T +39 0472 066701

finstral.com/vintl

Finstral Studios in Ihrer Nähe:

finstral.com/händlersuche

Direkt mit einem Fachberater sprechen:

Per Chat auf finstral.com, bei einem Video-Chat-Termin live aus dem Finstral Studio
oder telefonisch unter 00800 1208 1991 (kostenlos).

Ihr nächster Finstral Partner: